

**PROGRAM PRAC KONSERWATORSKICH
AMBONYW KOŚCIELE PARAFIALNYM
PW. NAJŚWIĘTSZEWEGO SERCA PANA JEZUSA
W TOMASZOWIE LUBELSKIM**



Autor programu prac konserwatorskich:
mgr Danuta Majewska – konserwator Dziel Sztuki

**KONSERWACJE DZIEL SZTUKI
PRACE BUDOWLANE DANUTA MAJEWSKA**
mgr Danuta Majewska
ul. Mariana Domagaly 33D/23, 30-741 Kraków
NIP: 679-101-44-95 REGON:350623371
+48 500 235 311 majewskadanuta@interia.pl

Kraków 2023

Danuta Majewska

1. KARTA IDENTYFIKACYJNA

A. DANE PRZED KONSERWACJĄ

RODZAJ:

Ambona

CZAS POWSTANIA:

XIX/XX w.

AUTOR, WARSZTAT, SZKOŁA

Nieznany

DATA I NUMER WPISU DO REJESTRU ZABYTEKÓW

B – 441/2 decyzja z dnia 01.07.1996r.

MIEJSCE PRZECHOWYWANIA/LOKALIZACJA:

Kościół parafialny pw. Najświętszego Serca Pana Jezusa w Tomaszowie Lubelskim

WŁAŚCICIEL:

Parafia pw. Najświętszego Serca Pana Jezusa w Tomaszowie Lubelskim

TECHNIKA:

Drewno opracowane stolarsko i snycersko, polichromia, złocenia, srebrzenia

WYMIARY:

Wysokość 7 m ,

Szerokość 2,5 m

Głębokość 1,7m

BIBLIOGRAFIA:

1. Katalog Zabytków Sztuki w Polsce, Tomaszów Lubelski i okolice. T.VIII, z.17, Warszawa 1982r. ,s.73

B. DANE O KONSERWACJI INWESTOR:

Parafia pw. Najświętszego Serca Pana Jezusa w Tomaszowie Lubelskim, ul. Lwowska 52, 22-600 Tomaszów Lubelski

ZLECENIODAWCA:

Parafia pw. Najświętszego Serca Pana Jezusa w Tomaszowie Lubelskim

2. ZAGADNIENIA HISTORYCZNE

Kościół parafialny pw. Najświętszego Serca Pana Jezusa, został wybudowany w latach 1935-1949 wg planów inż. Jerzego Siennickiego z Lublina. Kościół konsekrowany 19 V 1955 r. przez bpa Piotr Kałwę. Budynek murowany, trzynawowy z kasetonowym płaskim sufitem. na frontonie wysoka czworoboczna wieża. W w prezbiterium figura Serca Pana Jezusa,

w prawym ołtarzu bocznym (pochodzącym z kościoła par. w Uhnowie, obecnie Ukraina) obraz Matki Boskiej Nieustającej Pomocy. Ambona o charakterze późnobarokowym z przełomu w. XIX/XX, w kształcie łodzi z rzeźbami dwóch apostołów (pochodząca z cerkwi pounickiej w Uhnowie). Dwadzieścia cztery ławki późnobarokowe w. XVIII (z kościoła par. w Uhnowie). Na chórze muzycznym 12-głosowe organy z r. 1958. Wnętrze kościoła ozdobione obrazami Ostatnia Wieczerza, medaliony świętych, stacje Drogi Krzyżowej, pędzla Janusza Szpyta. Wieża kościelna spełnia funkcję dzwonnicy. Dzwony zostały wykonane w firmie Felczyńskiego (r. 1960) i poświęcone przez bpa Piotra Kałwę.

3. OPIS, ANALIZA FORMY, FUNKCJI I TREŚĆ

Ambona jest częścią wyposażenia świątyni w kościele pw. Najświętszego Serca Pana Jezusa w Tomaszowie Lubelskim i obecnie jest integralnym elementem wyposażenia włączonym do ruchomego wyposażenia świątyni w 1951r. jako mienie ewakuowane w wyniku regulacji granic z cerkwi grekokatolickiej w Uhnowie obecnie /Ukraina/. Ambona nadwieszona, z korpusem w kształcie ożaglowanej łodzi spoczywającej na skale z półokrągłymi wejściowymi schodkami i metalową balustradą.

Ambona w kształcie łodzi z masztami, żaglami wykonanymi z drewna, malowane w kolorze srebrnym. Olinowanie konopne prowadzi w stronę gniazda szczyt. Kosz ambony zbudowany z szerokich desek przybitych sugestywnie ułożonymi ćwiekami z złożonymi główkami i zakończoną wolutą. Obok widnieje zwisająca kotwica. Łódź osadzona została na drewnianych i symbolicznie wykonanych skałach i falach malowanych w kolorze ciemno brązowym z wyrastającymi ze skały złożonymi kwiatami. Po obu stronach umieszczone zostały dwie postacie Apostołów trzymających w rękach sieć z rybami w środku. Szaty apostołów złożone, twarze ręce i stopy polichromowane w kolorze cielistym.

4. TECHNIKA WYKONANIA

Ambona jest pełnoplastyczną strukturą wykonaną z drewna sosnowego, dębu schody wszelkie rzeźbione dekoracje zaś z drewna liściastego lipowego oraz liny z konopi.

Drewniana konstrukcja ambony po przeklejeniu klejem glutynowym pokryta została warstwą zaprawy kredowo klejowej. W miejscach przeznaczonych pod złotą i srebrną folię użyto czerwony pulment. Powierzchnie struktury, maszty pokryto warstwą polichromii – ciemno jasno brązowym z złotymi wtrąceniami w postaci ćwieków czy osprzętu łodzi. Żagle drewniane, rzeźbione, gruntowane i srebrzone.

5. STAN ZACHOWANIA I PRZYCZYNY ZNISZCZEŃ

Stan zachowania ambony z kościoła parafialnego kościele w kościele pw. Najświętszego Serca Pana Jezusa w Tomaszowie Lubelskim obecnie jest zły. Na aktualny stan zachowania ołtarza miały- wpływ czynniki natury fizyko - chemicznej, biologicznej, mechanicznej oraz przekształcenia plastyczne. Wykonana z drewna, narażona jest na działanie grzybów, pleśni oraz drewnojadów, czemu sprzyjają ciągłe zmiany wilgotności i temperatury. Wyżej wymienione warunki powodowały zmiany objętości drewna, co objawiło się w postaci siatki spękań zaprawy pierwotnej, licznych wykruszeń na łączeniu desek a także odspojen i ubytków pierwotnej polichromii.

Występujące zniszczenia o charakterze biologicznym to destrukcja drewna zarówno konstrukcji jak i ornamentów spowodowana działalnością owadzych szkodników drewna, które ujawniają się licznymi otworami oraz wysypującymi się trocinami poniżej.

Warstwy polichromii są częściowo uszkodzone: złocenia przemyte, srebrzenia pociemniałe i skorodowane, warstwa polichromii z ubytkami i odspojeniami do drewna.

Całość silnie zabrudzona powierzchniowo z licznymi gwoździami i otworami po gwoździach oraz przetarciami i odpryskami warstwy malarskiej.

6. WNIOSKI I ZAŁOŻENIA KONSERWATORSKIE

Informacje uzyskane w wyniku przeprowadzonych wstępnych badań konserwatorskich, ambony oceny stanu jej zachowania i przyczyny zniszczeń oraz w oparciu o budowę technologiczną obiektu umożliwiają sformułowanie ogólnych założeń i propozycji postępowania konserwatorskiego:

- należy przeprowadzić pełną konserwację techniczną i estetyczną obiektu przywracając pierwotną kolorystykę i pierwotne złocenia i srebrzenia.

W zakresie konserwacji technicznej:

Należy wzmocnić osłabioną konstrukcję ambony i uodpornić ją na działanie czynników niszczących poprzez zabieg impregnacji połączony z dezynfekcją i dezynsekcją drewna. Tam gdzie jest to konieczne /ornamenty/ zaleca się przeprowadzenie głębokiej impregnacji próżniowej. Pozostałe elementy /konstrukcja/ przez nasączenie środkiem toksycznym. Osłabione struktury drewna wzmocnić miejscowo środkiem konsolidującym Paraloid B-72. Przeprowadzić pełną konserwację rzeźb oraz konopnego olinowania .

W zakresie konserwacji estetycznej:

Przywrócenie walorów estetycznych obiektu powinno nastąpić poprzez oczyszczenie obiektu

z wtórnych nawarstwień, usunięcie wtórnych przemalowań z rzeźb i całej konstrukcji, uzupełnienie ubytków we wszystkich elementach, retusz w obrębie ubytków, oraz konserwacja i uzupełnienie złoceń w technice pierwotnej. Rekonstrukcja powinna dotyczyć tych obszarów powierzchni, gdzie oryginalna warstwa nie zachowała się, lub jest zachowana śladowo.

Oryginalne złocenia należy wyeksponować, dopuszcza się uzupełnienie złoceń na dużych przetarciach podkładów' oryginalnych. Uzupełnienia złoceń należy wykonać zgodnie z techniką oryginału.

7. PROGRAM PRAC KONSERWATORSKICH

1. Wykonanie dokumentacji fotograficznej obiektu przed rozpoczęciem prac konserwatorskich.
2. Demontaż elementów dekoracyjnych oraz diagnoza stanu zachowania.
3. Usunięcie luźnych zanieczyszczeń powierzchniowych z wszystkich części obiektu.
4. Dokładne rozpoznanie stratygrafii obiektu i stanu zachowania oryginalnej warstwy polichromii i złoceń i srebrzeń.
5. Dezynsekcja i dezynfekcja ambony /konstrukcja/oraz ruchomych elementów drewnianych /dekoracje snycerskie, profile/ poprzez naniesienie preparatu toksycznego Xirein na wszystkie elementy i owinięcie w folię/rękaw gazowy/.
6. Oczyszczenie, wzmocnienie, podklejenie odspojień oryginalnej warstwy malarskiej i złoceń
7. Usunięcie warstw wtórnych przemalowań i przezłóceń.
8. Impregnacja strukturalna osłabionych elementów drewnianych 5, 10 i 15% roztworu Paraloidu - B72 lub Hekol L- 50/ rękaw foliowy/w kompozycji rozpuszczalników (toluen, aceton). Do impregnacji dodany zostanie środek owado i grzybobójczy: czterochlorometakresol w roztworze alkoholowym. Odparowanie elementów impregnowanych nastąpiło w komorach w środowisku zagęszczonych par benzyny ekstrakcyjnej w celu opóźnienia odparowania rozpuszczalników i równomiernego rozłożenia żywicy w całej strukturze drewna. Zacieki po impregnacji zostaną doczyszczane rozpuszczalnikami
9. Wykonanie uzupełnień ubytków drewna (kity, fleki, dorobki snycerskie)
10. Wykonanie uzupełnień zaprawy w miejscu ubytków przy pomocy kitów kredowo-klejowych.
11. Wykonanie podkładów pod złocenia, złocenie w technice pierwotnej /na poler lub na mat/- w obrębie uzupełnień, częściowo na podkładach oryginalnych.
12. Zabezpieczenie przed ścieraniem powierzchni złoceń szczególnie narażonych- Paraloid B 72.

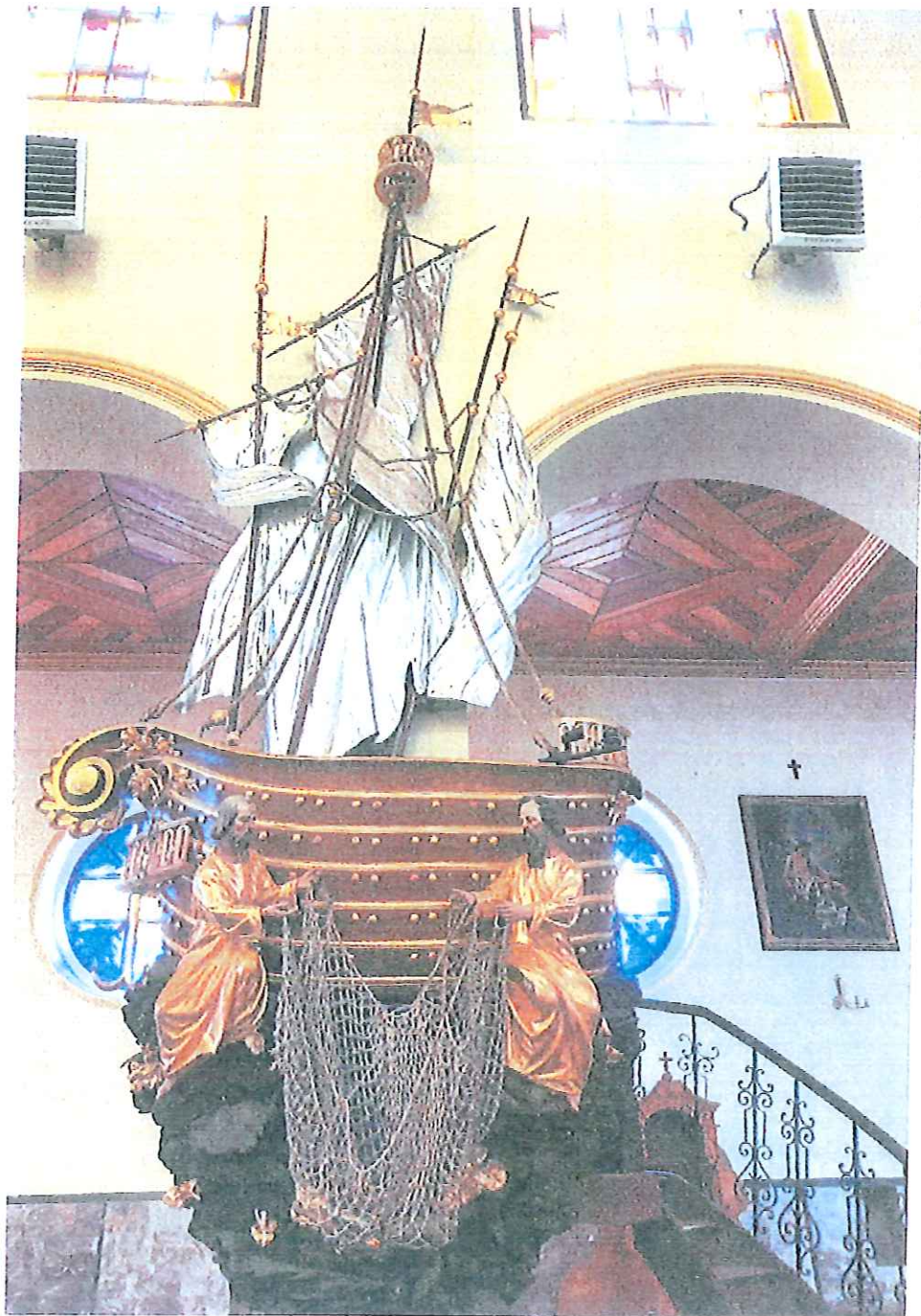
12. Położenie werniksu retuszerskiego

13. Retusz naśladowczy w obrębie ubytków warstwy malarskiej i uzupełnienie polichromii metodą punktowania farbami żywiczno-olejnymi firmy Talens po wyschnięciu zabezpieczenie werniksem końcowym

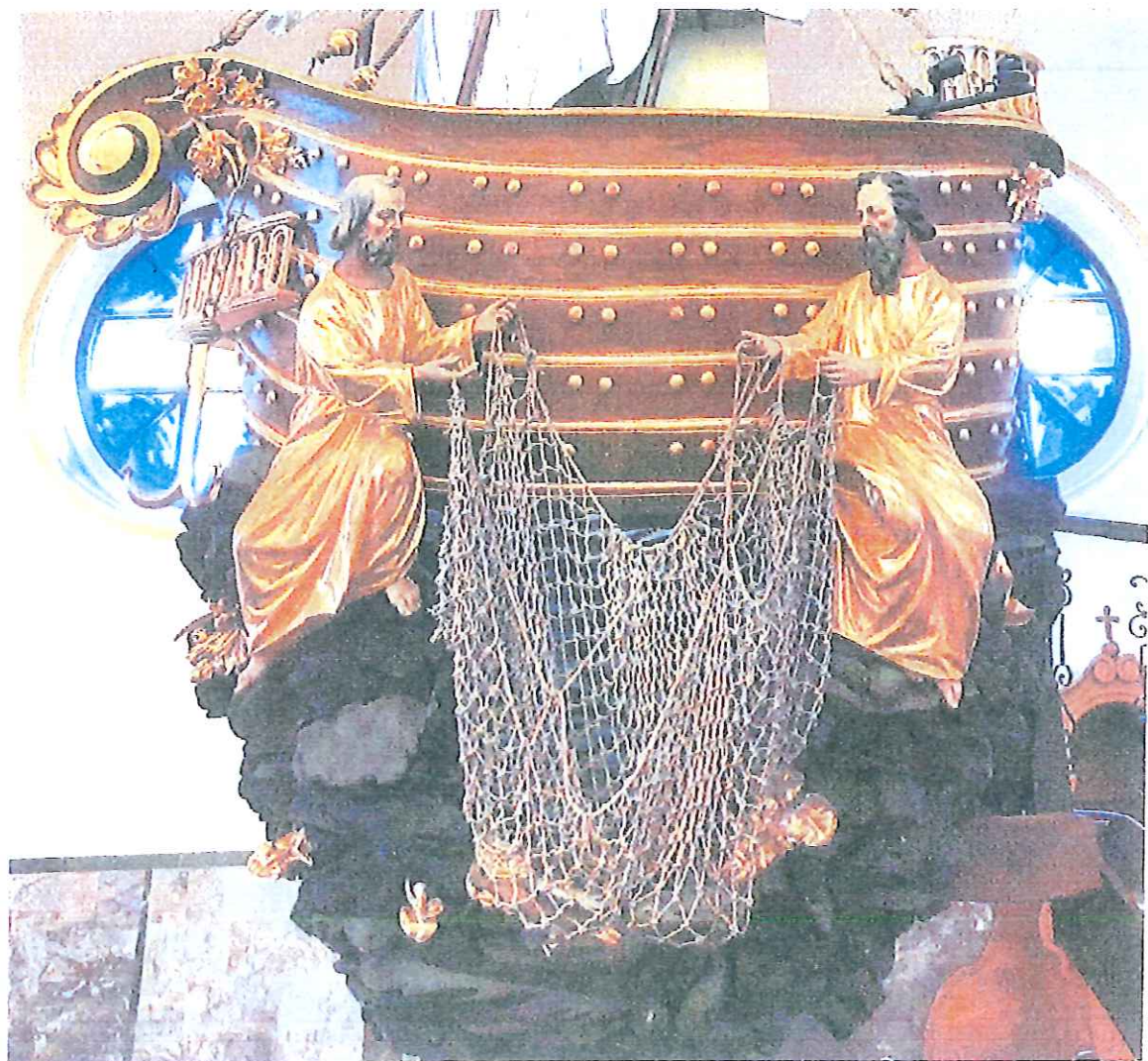
14. Montaż ruchomych elementów snycerskich.

15. Wykonanie dokumentacji konserwatorskiej

ok. 4123.8.2023



Ambona w kościele parafialnym pw. Najświętszego Serca Pana Jezusa w Tomaszowie Lubelskim, XIX/XX w., stan przed konserwacją, fot. S. Makara, 2023



Ambona w kościele parafialnym pw. Najświętszego Serca Pana Jezusa w Tomaszowie Lubelskim, XIX/XX w., stan przed konserwacją, fot. S. Makara, 2023

Ok. 4123.8. 2023

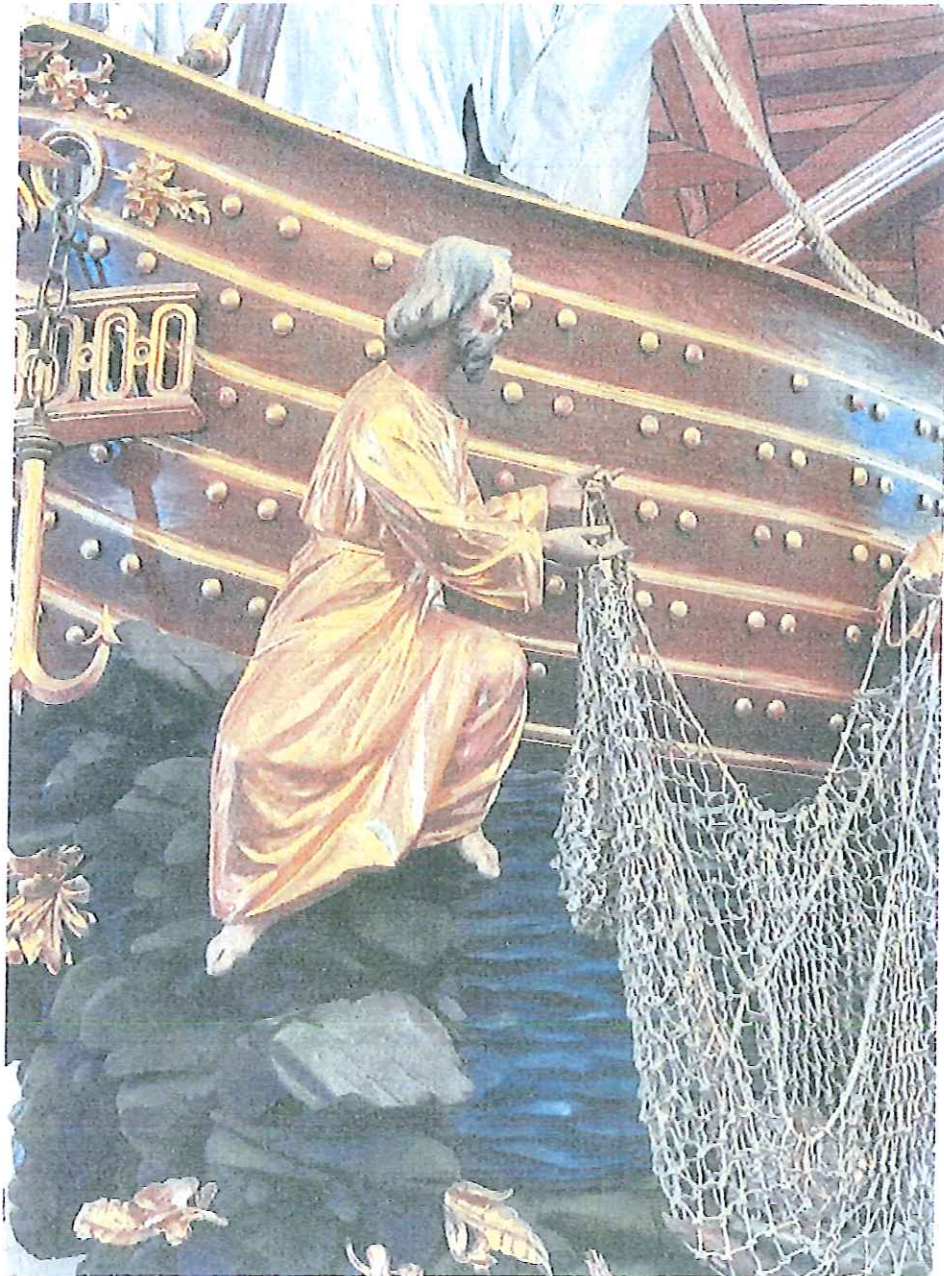


Ambona w kościele parafialnym pw. Najświętszego Serca Pana Jezusa w Tomaszowie Lubelskim, XIX/XX w., stan przed konserwacją, fot. S. Makara, 2023

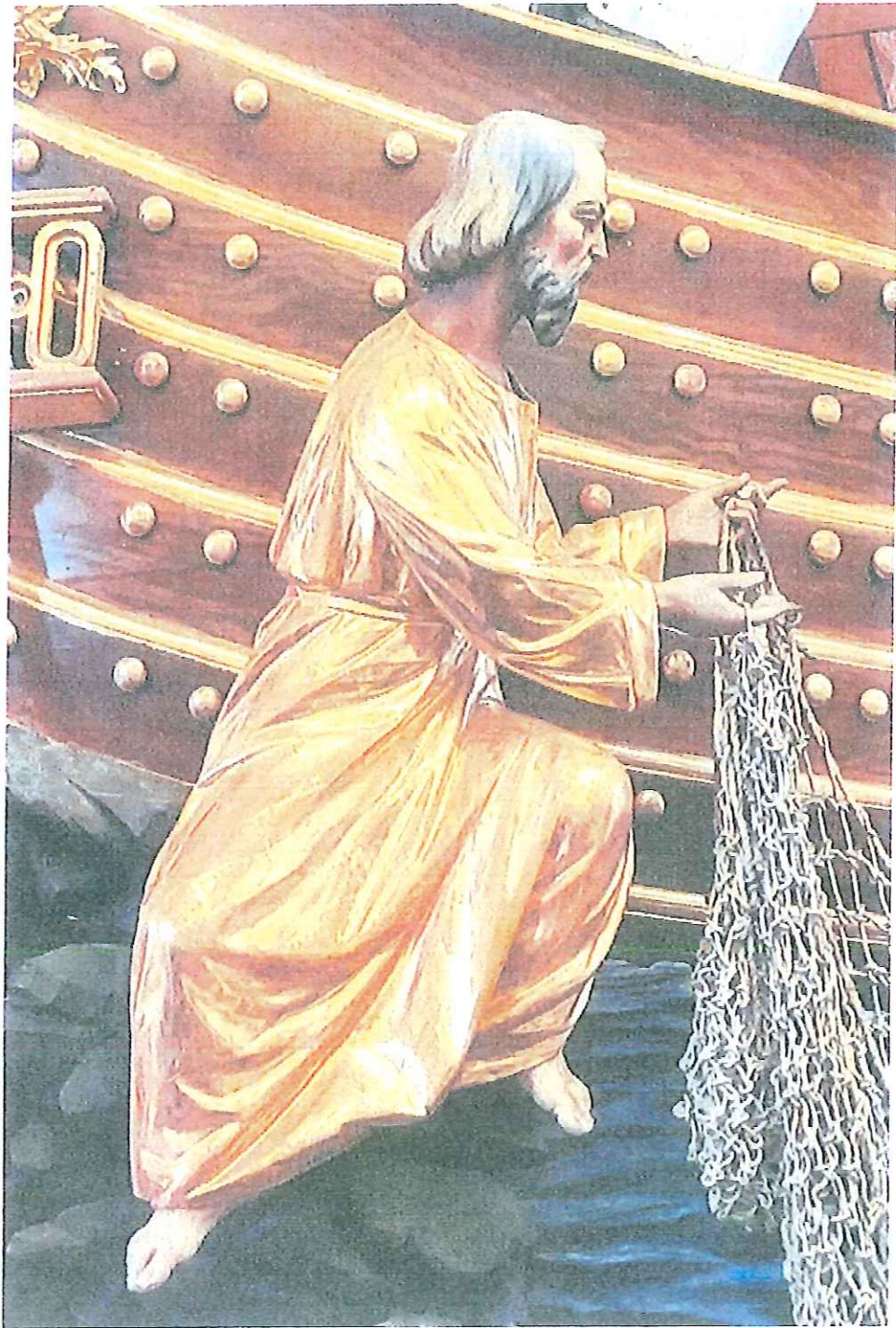


Ambona w kościele parafialnym pw. Najświętszego Serca Pana Jezusa w Tomaszowie Lubelskim, XIX/XX w., stan przed konserwacją, fot. S. Makara, 2023

Ok. 4123. 8. 2023



Ambona w kościele parafialnym pw. Najświętszego Serca Pana Jezusa w Tomaszowie Lubelskim, XIX/XX w., stan przed konserwacją, fot. S. Makara, 2023



Ambona w kościele parafialnym pw. Najświętszego Serca Pana Jezusa w Tomaszowie Lubelskim, XIX/XX w., stan przed konserwacją, fot. S. Makara, 2023

ok. 4123.8.2023



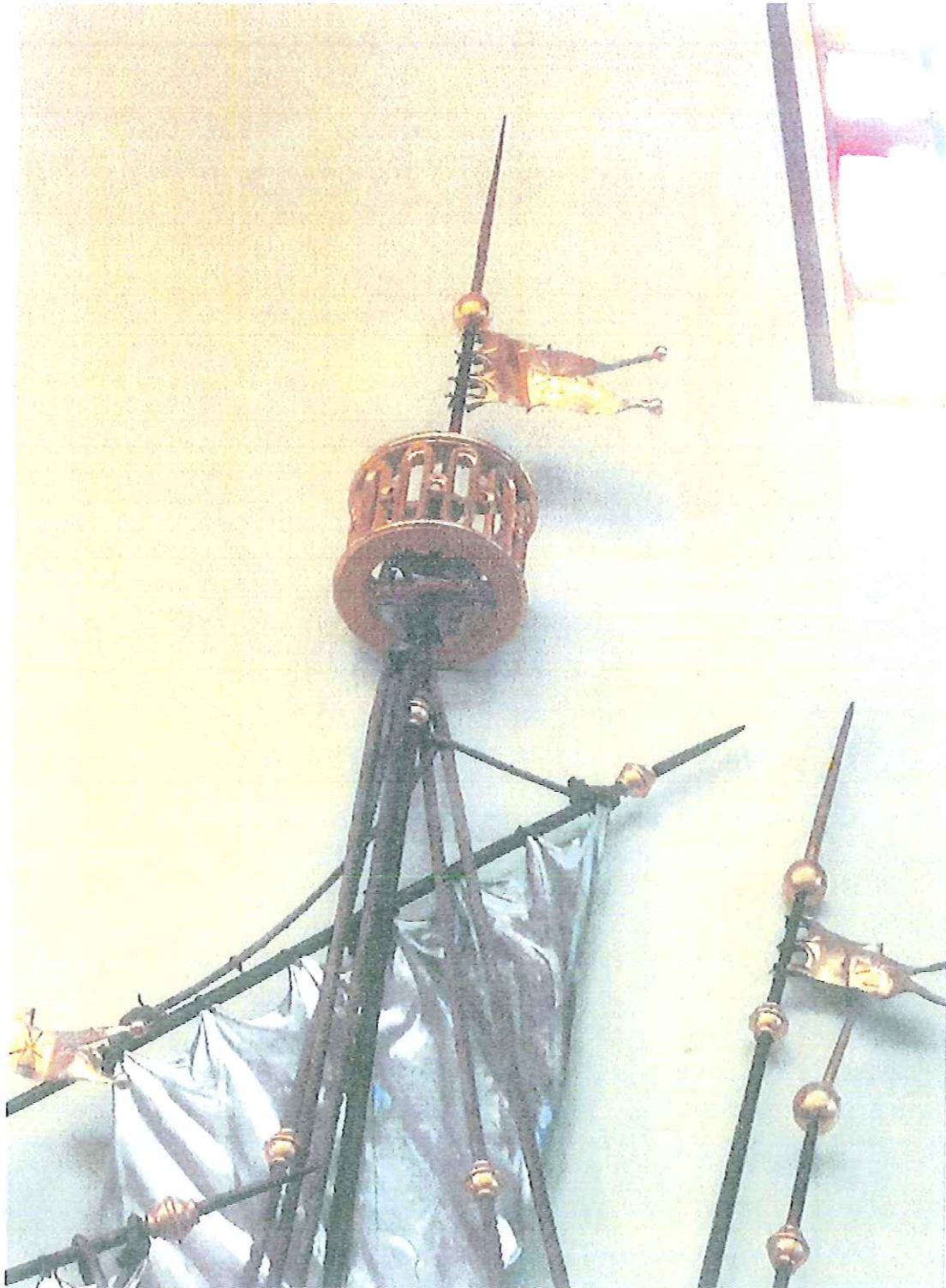
Ambona w kościele parafialnym pw. Najświętszego Serca Pana Jezusa w Tomaszowie Lubelskim, XIX/XX w., stan przed konserwacją, fot. S. Makara, 2023

Ok. 4123.8.2023



Ambona w kościele parafialnym pw. Najświętszego Serca Pana Jezusa w Tomaszowie Lubelskim, XIX/XX w., stan przed konserwacją, fot. S. Makara, 2023

Ok. 6/23. 8. 2023



Ambona w kościele parafialnym pw. Najświętszego Serca Pana Jezusa w Tomaszowie Lubelskim, XIX/XX w., stan przed konserwacją, fot. S. Makara, 2023